

## **Obecné informace o programu**

Obecné informace o programu

Tady je základní nabídka témat nápovědy:

- Obecné informace o programu neboli právě tahle stránka
- Otevření agendy Vám otevře agendu
- Nastavení firmy Vám umožní nastavit vlastnosti firmy, jako je její obchodní název, adresu apod.
- Adresář zobrazí adresář firem
- Jízdy Vás seznámí s prací s puťovkami v programu
- Rozvoz vytvoří denní rozvozy a svozy zboží
- Import a export importuje data do rozvozových požadavků z účetního systému
- Transformace a měrné jednotky
- Zboží je agendou, ve které je možné evidovat skladové položky pro rozvozy
- Nápověda
- Registrace popisuje, jak si zaregistrovat tento produkt
- Hot-line obsahuje kontakty na zákaznickou podporu.
- Postupy na vytvoření rozvozových listů v příkladech popis práce v agendě
- Infoplocha Vám zobrazí aktuální stavy Vašeho vozového parku.

Dispatcher 3 je softwarový produkt sestávající se ze škály modulů určených k řešení logistiky dopravy ve firmách. Nahradí hojně užívané tabulkové kalkulátory a umožní sledovat údaje, které doposud sledovány nebyly.

Přepravní požadavky (rozvoz i svoz) lze do Dispatchera jednoduše importovat z firemního ekonomického systému a dále je rozdělovat do rozvozových tras. Rozvozové trasy může uživatel vytvářet sám nebo se o ně postará automatický výpočet. Dispatcher volí jednotlivé trasy na základě zadaných parametrů aut a rozvozových požadavků (objem a hmotnost) tak, aby bylo dosaženo co nejlepšího poměru zatížení vozidla, délky trasy a potřebných zastávek. K jednotlivým vozidlům lze následně přiřadit řidiče a vytisknout rozvozový list (tzv. puťovku).

Jelikož je v programu Dispatcher implementována Infomapa společnosti PJSoft, lze jednotlivé trasy zobrazovat na celé mapě České republiky. Současně Dispatcher sleduje délku tras a umožňuje tak porovnat tuto hodnotu se skutečně najetými kilometry nahlášenými řidičem. Pokud jsou tyto hodnoty zadány zpětně do programu, je možné tisknout souhrnné statistiky za zvolené období (počet kilometrů najetých řidičem nebo vozidlem, dlouhodobá odchylka vypočtených a skutečně najetých kilometrů, vytížení jednotlivých vozidel atd.).

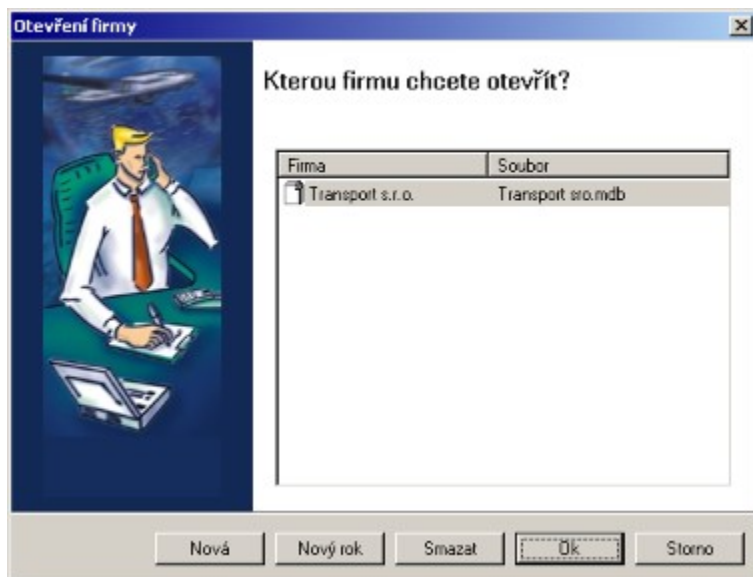
Dispatcher rovněž hlídá veškeré potřebné údaje o jednotlivých vozidlech. Dokáže tak upozornit na blížící se emisní či státní technickou zkoušku vozidla i zobrazovat náklady na jeho provoz. Lze tak zjistit skutečné provozní náklady, které dříve zůstávaly nezapočítány (mzdy vlastních servisních pracovníků, externí opravy, součástky atd.).

S programem může za pomoci počítačové sítě pracovat i více uživatelů současně. Je tak možné, aby současně dispečer vytvářel rozvozové trasy, ekonom zaznamenával cenu poslední opravy určitého vozidla a ředitel si nechal zobrazit procentuální vytížení všech vozidel za poslední měsíc.

Na větší firmy Dispatcher myslí s pokročilými funkcemi určenými k využití moderních technologií jako jsou Internet či SMS zprávy v sítích GSM. Součástí produktu je i nadstavba pro zveřejňování informací na Internetu. Zákazníci firmy tak mohou velmi jednoduše zjistit kdy k nim dorazí požadované zboží.

## Obsah nápovědy

## Otevření firmy



Na volbu firmy, se kterou chcete pracovat se Vás Dispatcher dotáže ihned při svém spuštění. Pro otevření stačí dvakrát kliknout na požadovanou firmu, nebo ji kliknutím označit a stisknout tlačítko OK. Stejně okno otevřete později v menu Soubor položkou Otevření firmy... Rovněž můžete použít i dvojitě kliknutí myši na název firmy v dolní stavové liště programu.

Firem můžete mít v programu vytvořené libovolné množství. Program tak umožňuje udržovat informace o více vozových parcích najednou. Aktuálně však pracujete vždy s jen s jednou v daném okamžiku.

### **Nová**

Novou firmu přidáte v úvodním výběru firmy pomocí tlačítka **Nová**. Následně se spustí Průvodce vytvořením nové firmy, který požaduje nutné údaje, jakými jsou název souboru, ve kterém bude firma uložena. Pokud již máte vytvořený datový soubor z dřívější doby, je ho zde možné napojit na nově vytvářenou firmu.

Po odsouhlasení údajů je vytvoření nové firmy hotové a lze ji otevřít.

### **Nový rok**

Tato volba vytvoří nový soubor pro nový rok. Program převede i obsah nejdůležitějších agend, jako je adresář firem, seznam personálu a vozidel.

### **Zkušební**

Automaticky po instalaci je v nabídce zkušební firma, na které si můžete ověřit chod programu. Tuto firmu můžete kdykoli odstranit.

### **Smazání**

Existující firmu smažete ve výběru firmy označením konkrétní firmy a následným stiskem tlačítka **Smazat**. Po ubezpečení programu, že jste si opravdu jisti bude firma vymazána.

Obsah nápovědy

## Nastavení firmy

**Nastavení firmy**

Název: Transport s.r.o.

Ulice: Pod Lampou 13

PSČ/Obec: 111 50 Praha

Fakurační: Dodací

Telefon: 068 777777 Mobil: 0603 111 111

Fax: 068 777 77 77

Email: Trans@trans.cz

WWW:

DIČ: IČO:

Rejstřík: V Praze

Ok Storno

Nastavení firmy obsahuje veškeré potřebné údaje o vaší firmě. Názvem a adresou počínaje a záznamem o zápise v Obchodním rejstříku konče. Tyto údaje můžete zadat v okně, které otevřete z menu Soubor položkou Nastavení firmy. Pokud zde nebudou vyplněna potřebná pole, budou se Vám později v tiskových sestavách objevovat nekorektní (prázdné) nebo nepravdivé (chybně zadané) údaje o firmě.

Obsah nápovědy

## Adresář

Firma	Ulice	Obec	PSČ
Petr Novák	Pod Lampu 13	Vyškov	682 01
Krach s.r.o.	Pod Hradem 1	Praha	100 00
Tomáš Vřídlo	Promenádní 99	Karlovy Vary	360 01
Josef Švejk	Nádražní 5	České Budějovice	370 01
Dominik Uhlíř	Dolní 3	Most	434 01
Lesní Školka a.s.	U Lesa 999	Bruntál	792 01
Petr Novák	Pod Lampu 13	Dědice	68201

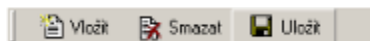
Adresář firem je dostupný v menu Agendy položkou Adresář nebo současným stisknutím kláves Ctrl a A. Obsahuje údaje fakturačních a dodacích adres firem včetně jejich přesného umístění na mapě. Toto umístění je důležité pro dopravní funkce (Dispatcher na jejich základě tvoří trasy a zobrazuje umístění firmy na mapě).

## Nový



Novou firmu do Adresáře přidáte pomocí menu Záznam a položky Vložit. Poté je třeba vyplnit všechny požadované údaje do fakturační (pokud se liší, tak i dodací) adresy. Položku ex. klíč vyplňovat nemusíte, slouží pro převod z jiných programů. Dále je třeba vložit souřadnice na mapě. Celý záznam na závěr uložíte v menu Záznam položkou Uložit.

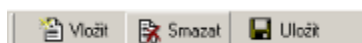
## Editace



Jakékoli vložené údaje jde editovat pouhým výběrem položky a přepsáním daných údajů. Na závěr je

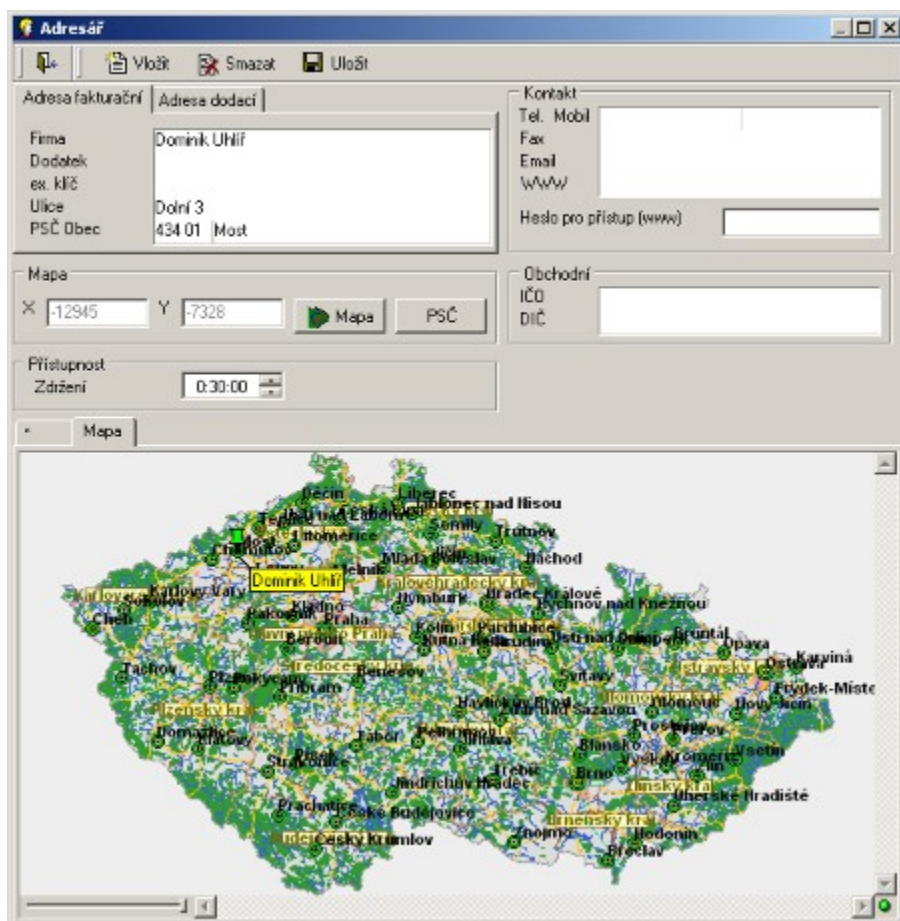
třeba uložit opravy v menu Záznam položkou Uložit.

## Smazat



Označte firmu, kterou chcete odstranit a zvolte v menu Záznam položku smazat.

## Vkládání souřadnic z mapy



Souřadnice se vkládají dvěma možnými způsoby.

1) Pokud jste si jisti, že jste zadali správné poštovní směrovací číslo (PSC), klikněte na tlačítko Podle PSC a souřadnice se automaticky doplní. **Pozor: Často má více obcí stejné poštovní směrovací číslo.** Program v takovém případě porovnává odpovídající obce s Vámi zadanou obcí. Přesto je ale vhodné vždy zkontrolovat na záložce Mapa umístění firmy a pokud neodpovídá, postupovat dále bodem 2.

2) Jestliže si nejste jisti správně zadaným PSČ, přepněte se na záložku Mapa a najděte sídlo přidávané firmy na mapě. Poté stiskněte tlačítko Mapy (tlačítko se promáčkne) a klikněte na dané sídlo na mapě. Automaticky se doplní jeho souřadnice.

## Zdržení



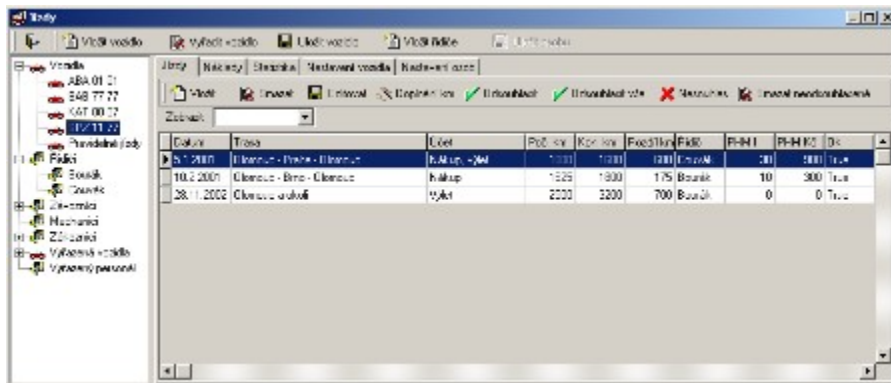
The image shows a small window with a title bar. Inside, there is a dropdown menu labeled 'Přístupnost' with 'Zdržení' selected. To the right of the dropdown is a text box containing the time '0:30:00' and a small icon with a plus and minus sign.

Každá adresa je charakterizována dobou zdržení při nakládce nebo vykládce zboží.

[Obsah nápovědy](#)



## Jízdy



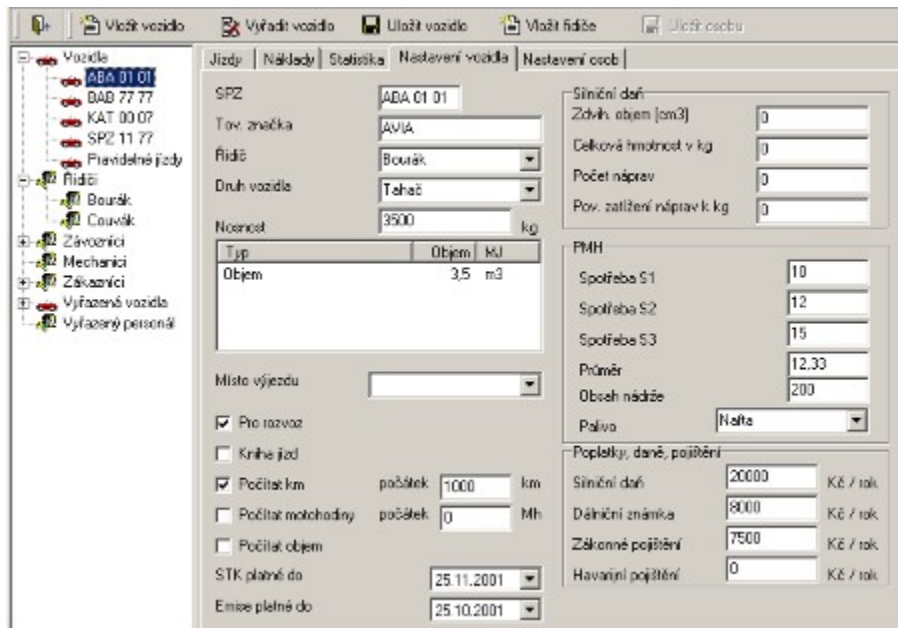
Datum	Trasa	Učet	Poč. km	Konice	Exces	Řidič	PMH	PMH Kč	Ds
5. 11. 2001	Olomouc - Brno - Olomouc	h. Akup. - 2M	1000	1000	100	Božák	10	300	True
10. 1. 2001	Olomouc - Brno - Olomouc	h. Akup.	1000	1000	175	Božák	10	300	True
28. 1. 2002	Olomouc - Brno - Olomouc	h. Akup.	2000	2000	700	Božák	0	0	True

Tato agenda slouží pro vedení podrobných informací o vozovém parku a personálu.

## Vložit vozidlo



Pro vložení nového vozidla zvolte příkaz Záznam/Vložit vozidlo.



**Jízdy | Náklady | Statistika | Nastavení vozidla | Nastavení osob**

SPZ: ADA 01 01  
Tov. značka: AVIA  
Řidič: Božák  
Druh vozidla: Tahač  
Nosnost: 3500 kg

Typ	Objem	Kč
Objem	3,5 m3	

Místo výjezdu: [ ]

Pro rozvoz  
 Kniha jízd  
 Počítat km počátek: 1000 km  
 Počítat motochodny počátek: 0 Mh  
 Počítat objem  
STK plněné do: 25. 11. 2001  
Emise plněné do: 25. 10. 2001

**Silniční daň:**  
Zdvih. objem [cm3]: [ ]  
Celková hmotnost v kg: [ ]  
Počet náprav: [ ]  
Pov. zatížení náprav k kg: [ ]

**PMH**  
Spotřeba S1: [10]  
Spotřeba S2: [12]  
Spotřeba S3: [15]  
Průměr: [12,33]  
Obch. nádrže: [200]  
Palivo: Nafta

**Poplatky, daně, pojištění**  
Silniční daň: 20000 Kč / rok  
Dálniční známka: 8000 Kč / rok  
Základní pojištění: 7500 Kč / rok  
Havarijní pojištění: 0 Kč / rok

Program Vás vyzve k vyplnění základních informací o vozidle.

Pokud si přejete, aby vozidlo bylo nabízeno v agendě Rozvoz zatrhněte volbu *Pro rozvoz*.

Pokud se u vozidla má vést kniha jízd, jedná-li se o osobní vozidlo, zatrhněte volbu *Kniha jízd*.

## Vyřadit vozidlo



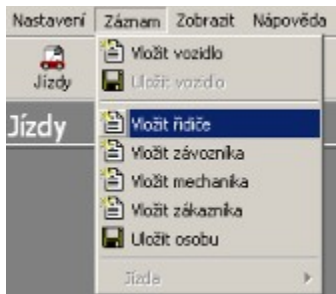
Pokud již nechcete vozidlo využívat, zvolte volbu *Vyřadit vozidlo*. Vozidlo je bude přesunuto do složky *Vyřazená vozidla*.

## Editace



Změny provedené v nastavení vozidla uložíte volbou *Uložit vozidlo*.

## Vložit osobu

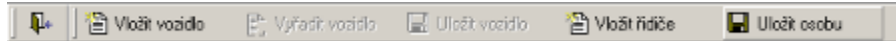


Pro vložení osoby využijte volbu *Záznam/Vložit řidiče (závozníka, mechanika, zákazníka)*.

Nastavení osob			
Jméno	Pez	<input checked="" type="checkbox"/> Řidič	
Příjmení	Bouřečka	<input type="checkbox"/> Závozník	
Přezdívk	Bouřák	<input type="checkbox"/> Mechanik	
		<input type="checkbox"/> Zákazník	
Bydliště	Trnkovec 11	Rodné číslo	
Obec	Lanškroun	telefon	
č. řidičského průkazu	A,K,00010001	mobíl	
Opovězení k řízení vozidel skupiny	A,B,C	email	
lékařská prohlídka			
poslední	15.10.2001		
příští	15.10.2002		
prezkoušení			
poslední	21.10.2000		
příští	21.10.2001		

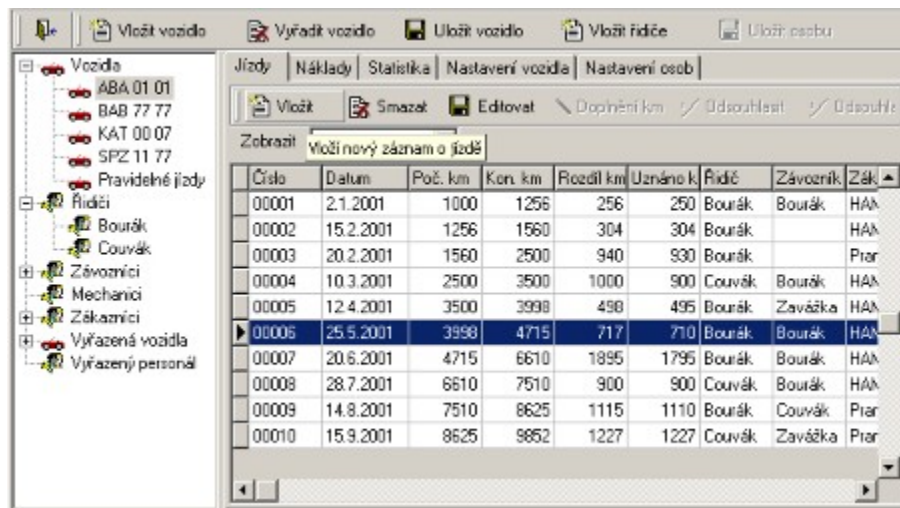
Program Vás vyzve k zadání informací o osobě.

## Editace



Provedené změny u osoby uložíte volbou *Uložit osobu*.

## Vložení jízdy (Put'ovky)



Pro vložení nového záznamu o jízdě zvolte volbu *Vložit*. Zobrazí se okno pro zadání informací o jízdě.

**Put'ovka**

**Zadejte informace o jízdě**

Den: 5.2001 Přípoj. voz.: Tankovník: HAMA

Číslo: 00006 Řidič I.: Bourák Tankováno: 80 | 1600 Kč

SPZ: ABA 01 01 Řidič II.: Bourák Místo tankování:

	km	motohodiny	objem	hodiny
Počáteční stav	3998 km	0 Mh		
Konečný stav	4715 km	0 Mh		
Rozdíl	717 km	0 Mh		
Uznáno	710 km	0 Mh	0	0 hod
Cena za jednotku	10 Kč	0 Kč	0 Kč	0 Kč
Celkem	7100,00 Kč	0,00 Kč	0,00 Kč	0,00 Kč
Poznámka:	<b>Fakturovat celkem</b>			7100,00 Kč

Ok Storno

## Vložení jízdy (Kniha jízd)

Datum	Trasa	Účel	Počátek km	Konec km	Rozdíl	Řidič	PHM	PHKE	Cena
5. 2001	Olomouc - Brno - Olomouc	Nákup - Akt	220	620	400	Courek	30	300	Tuc
10.2.2001	Olomouc - Brno - Olomouc	Nákup	1625	1800	175	Bourák	10	300	Tuc
20.11.2000	Olomouc - Brno	Výlet	2400	3300	900	Bourák	10	300	Tuc

**Jízda**

Zadejte informace o jízdě

Datum: 10. 2. 2001

Řidič: Bourák

Vozidlo: SPZ 11 00

Trasa: Olomouc - Brno - Olomouc

Účel: Nákup

Počátek km: 1625

Konec km: 1800

Rozdíl: 175

Vypočtena

Jízda s přívěsem

Soukromá jízda

Čerpáno: 10

Cena: 300

Místo:

Ok Storno

Zde vložte informace o jízdě. Můžete využít i *Pravidelné jízdy*. Jedná se o jízdy, které častěji opakují.

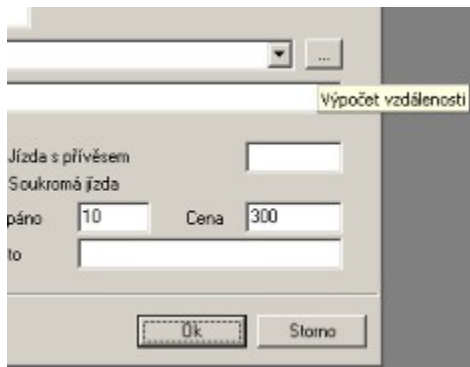
Trasa: Olomouc - Brno - Olomouc

Účel: Olomouc - Brno - Olomouc

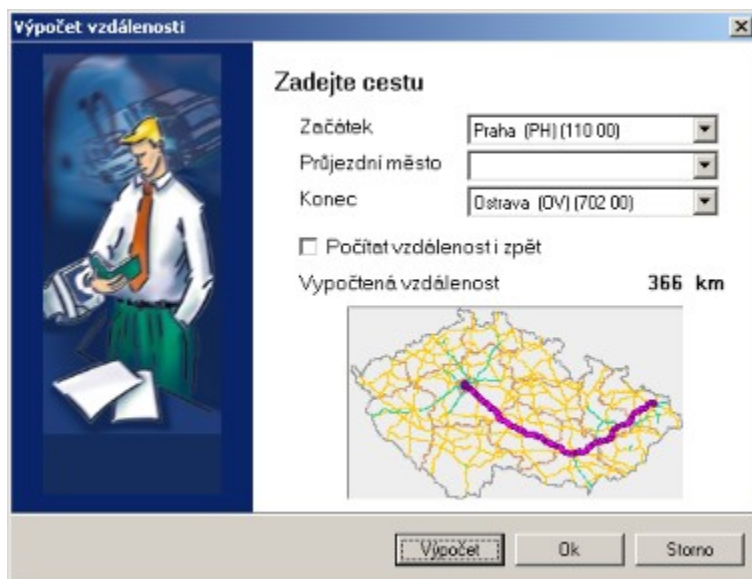
Počátek km: 1625

Jízda s přívěsem

Pokud si nejste jistí vzdáleností, tak můžete využít integrované mapy. Využijte volby *Výpočet vzdáleností*.



V dialogovém okně *Výpočet vzdálenosti* zadejte *Začátek trasy*, *Průjezdni město* pokud existuje, *Konec trasy*. Dále zvolte, zda se trasa jela i zpět. Pak stačí už jen stisknout tlačítko *Výpočet*. Program vypočte vzdálenost a trasu zobrazí na mapě.



## Rekonstrukce knihy jízd

Pokud Vám v knize jízd vzniknou prázdná místa, můžete využít volby *Doplnit km*. Program se pokusí doplnit chybějící jízdy.



V průvodci pro rekonstrukci knihy jízd jste dotázáni na základní informace potřebné k doplnění chybějících jízd. K doplnění je vhodné zadat co nejvíce vzorových jízd ve složce *Pravidelné jízdy*, pak je kniha jízd věrnější skutečnosti.

Nastavení rekonstrukce knihy jízd



### Průvodce pro rekonstrukci knihy jízd

V následujícím průvodci budete dotázáni na základní informace potřebné pro rekonstrukci chybějících jízd.

Vymezení období

od

do

Stav tachometru

počáteční  km

konečný  km

< Zpět 

Nastavení rekonstrukce knihy jízd



### Nastavení jízd

Dny v kterých je dovolena jízda

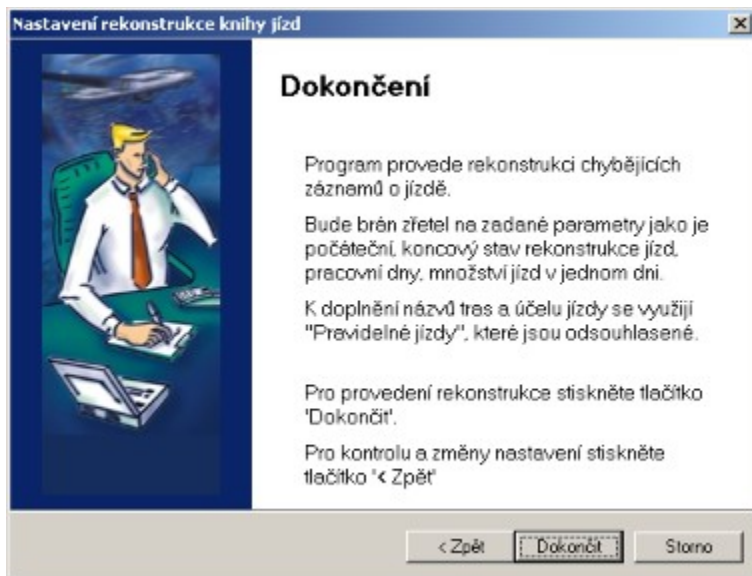
Pondělí  Úterý  Středa  Čtvrtek  Pátek  Sobota  Neděle

Přidávat jízdy i do obsazených dnů

Maximální vzdálenost v jednom dni  km

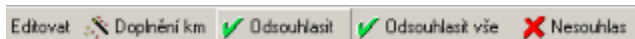
< Zpět





Den	Trasa	Účel	Poč. km	Kon. km	Předl.km	Tržé	PHMI	PHM KČ	Ok
0.1.2001	Olešovic - Praha - Olešovic	Nákup, výlet	1000	1800	800	Courek	30	500	True
0.1.2001	Olešovic ↔	Jen tek	1600	1625	25	Boušek	0	0	False
10.2.2001	Olešovic - Brno - Olešovic	Nákup	1625	1800	175	Boušek	10	300	True
12.2.2001	Olešovic - Opava	Projezdka	1900	1909	99	Boušek	0	0	False
13.2.2001	Olešovic - Opava	Projezdka	1899	1983	84	Boušek	0	0	False
14.2.2001	Olešovic - Brno - Olešovic	Nákup LEVI	1900	2102	110	Courek	0	0	False
15.2.2001	Olešovic - Opava	Projezdka	2102	2179	77	Boušek	0	0	False
16.2.2001	Olešovic - Brno - Olešovic	Nákup LEVI	2179	2260	101	Courek	0	0	False
19.2.2001	Olešovic - Opava	Projezdka	2260	2373	93	Boušek	0	0	False
20.2.2001	Olešovic - Opava	Projezdka	2373	2476	103	Boušek	0	0	False
21.2.2001	Olešovic ↔	Jen tek	2476	2500	24	Boušek	0	0	False
28.11.2002	Olešovic a okolí	Výlet	2500	3000	700	Boušek	0	0	True

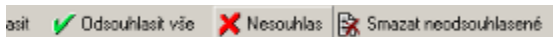
Program doplní chybějící jízdy a označí je v sloupci *Ok* hodnotou *False*. K odsouhlasení jízdy můžete využít tlačítko *Odsouhlasit*. Aktuální jízda se označí v sloupci *Ok* jako *True*.



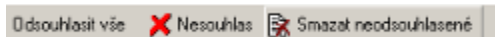
K odsouhlasení všech jízd využijte volby *Odsouhlasit vše*.



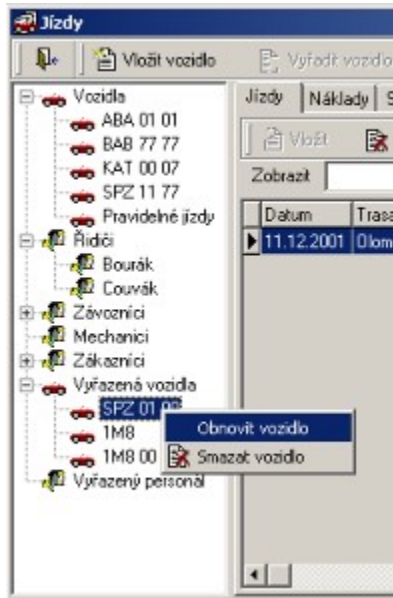
K označení jízdy jako neodsouhlasena využijte tlačítka *Nesouhlas*.



K hromadnému smazání neodsouhlasených jízd slouží volby *Smazat neodsouhlasené*.



## Vyřazení vozidla



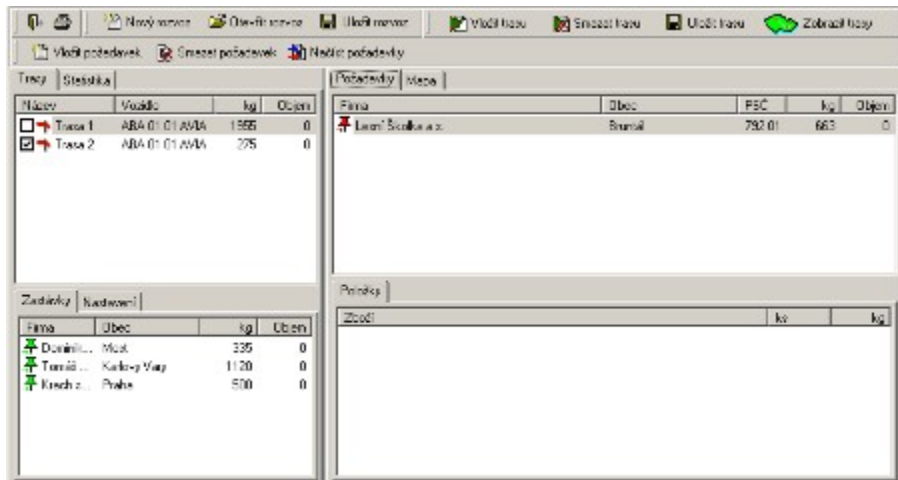
Vyřazené vozidlo lze opětovně vrátit do provozu volbou *Obnovit vozidlo*. Vozidlo je přesunuto ze složky *Vyřazená vozidla* do složky *Vozidla*.

Obsah nápovědy



## Rozvoz

Agenda Rozvoz je dostupná v menu Agendy položkou *Rozvoz*. Tato agenda slouží pro vytváření rozvozových (svozových) tras. Okno se skládá ze čtyř hlavních částí: Trasy, pod nimi Zastávky na jednotlivých trasách a vpravo pak Požadavky a pod nimi konkrétní Zboží v požadavcích.

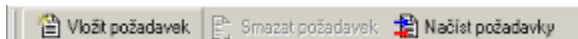


## Požadavky

Jednotlivé požadavky se skládají z názvu zastávky (firmy), Obce, PSC, váhy a objemu zboží.

## Vložit

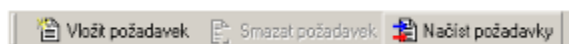
Požadavky se vkládají buď ručně pomocí pravého tlačítka myši volbou *Vložit* požadavek, volbou v menu Požadavky položkou *Vložit*, nebo klávesovou zkratkou Shift+Ins. Poté je třeba vyplnit pomocí kliknutí na požadovanou položku údaje (firma, obec, váha).



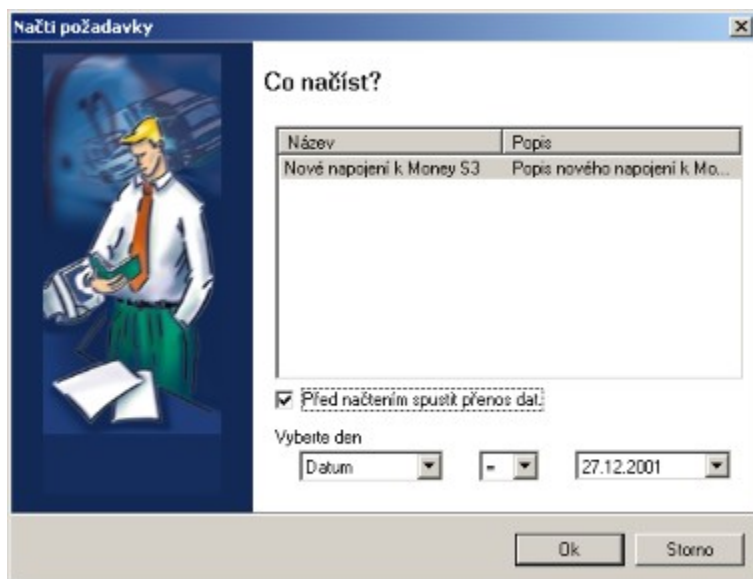
Dále je možné požadavky zadávat z mapy. K tomu je potřeba přepnout okno Požadavky na Mapa a aktivovat pomocí pravého tlačítka myši položku *Zadávat požadavky*. Poté stačí jen stiskem levého tlačítka myši označit požadovanou zastávku. Po zadání všech zastávek je opět třeba deaktivovat položku *Zadávat požadavky* stejnou metodou jako při aktivaci.



Třetí možností je použít import požadavků z ekonomického systému.

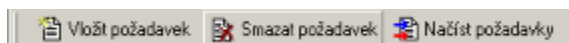


V následujícím okně vyberte, které připojení chcete využít. Zvolte zda se před načtením požadavků má provést přenos dat (tj. samotný import z ekonomického systému). Je také zapotřebí zvolit datum vystavení dokladu.



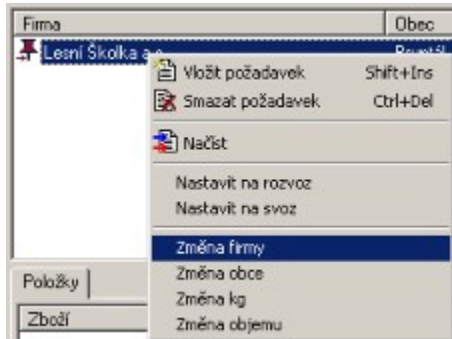
## Smazat

Libovolný požadavek je možno po označení smazat pomocí menu Požadavky, Smazat, nebo použitím pravého tlačítka myši a volby Smazat požadavek. Rovněž lze použít klávesovou zkratku Ctrl+Del.

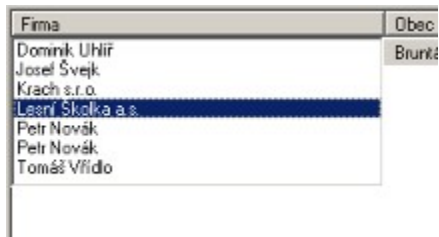


## Změna firmy

Pro změnu adresy firmy využijte příkaz *Změna firmy*.

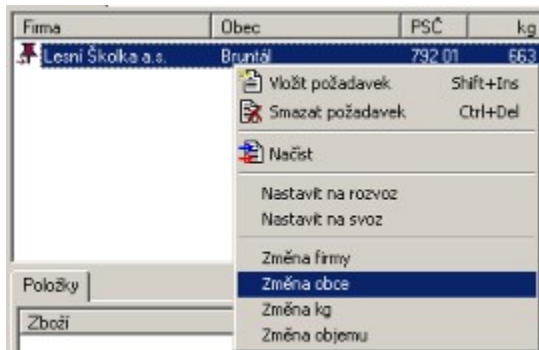


Program nabídne seznam všech firem z adresáře. Po výběru jedné z adres je do požadavku přenesen její název, ulice, obec, PSČ, zdržení a souřadnice na mapě.



## Změna obce

Pro změnu obce (pozice na mapě) využijte příkaz *Změna obce*.

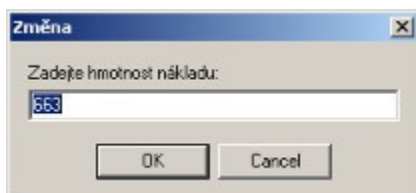
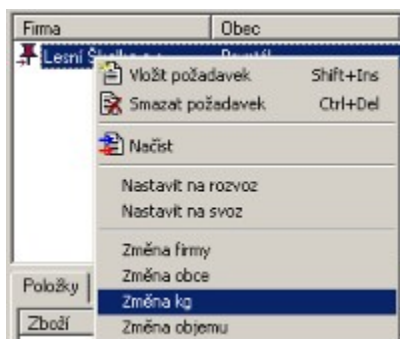


Program nabídne seznam všech obcí. Po výběru jedné z nich je do požadavku přenesen její název, PSČ a souřadnice na mapě.



## Změna kg

Pro změnu hmotnosti nákladu využijte příkaz *Změna kg*.

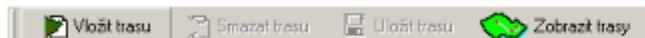


## Trasy

Jednotlivé trasy se skládají z názvu trasy, použitého vozidla, startovní a cílové zastávky a zátěže.

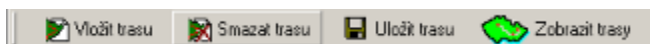
### Vložit

Novou trasu můžete vložit kliknutím pravého tlačítka myši na ploše, kde se trasy zobrazují a volby Nová trasa (klávesová zkratka Shift+Ins). Totéž je možné udělat i nad mapou. Dále je možné použít menu Trasy a položku Vložit.



### Smazat

Po označení trasy, kterou chcete smazat klikněte pravým tlačítkem myši a zvolte Smazat trasu, nebo použijte klávesovou zkratku Ctrl+Del. Stejnou možnost vyvoláte i v menu Trasy položkou Smazat.



### Editovat

Potřebujete-li pouze změnit název trasy, postačí, když na trasu jednou kliknete a nabídne se Vám změna. Jestliže chcete editovat i ostatní údaje, je potřeba vybrat příslušnou trasu a u Zastávek aktivovat záložku Nastavení. Zde je možné vyplnit všechny požadované údaje. Po potvrzení údajů tlačítkem Použít se změny projeví u trasy. Provedené změny je potřeba uložit tlačítkem *Uložit trasu*.

Název	Vozidlo	kg	Objem
<input type="checkbox"/> Trasa 1	ABA 01 01 AVIA	1955	0
<input checked="" type="checkbox"/> Trasa 2	ABA 01 01 AVIA	275	0

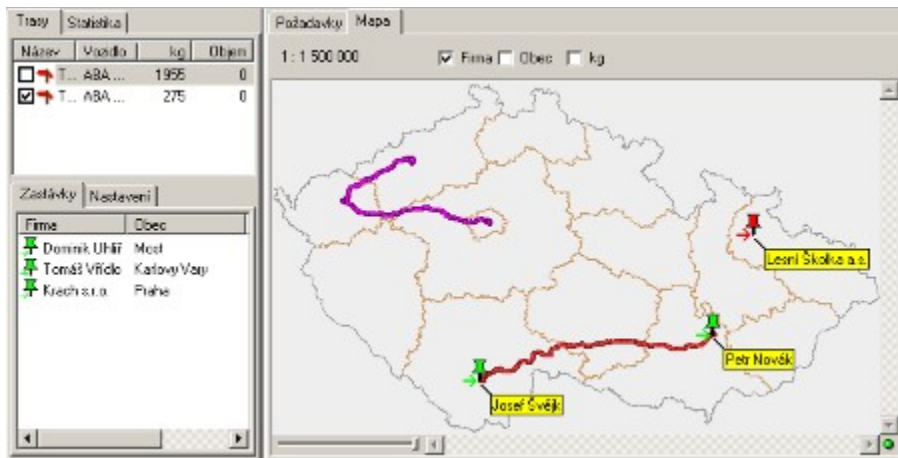
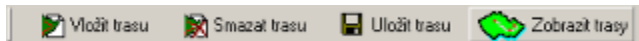
  

Zastávky		Nastavení	
Název	Trasa 1		
Od	Olomouc (OC) (772 00)		
Do	Olomouc (OC) (772 00)		
Řidič	Bourák		
Vozidlo	ABA 01 01 AVIA		
Nosnost	3500	kg	
Délka trasy	vypočtená	845,5	km
	skutečná	220	km
čas výjezdu	7:00:00		
čas jízdy	07:49:38		
čas zdržení	00:45:00		
čas celkem	08:34:38		
čas příjezdu	15:34:38		



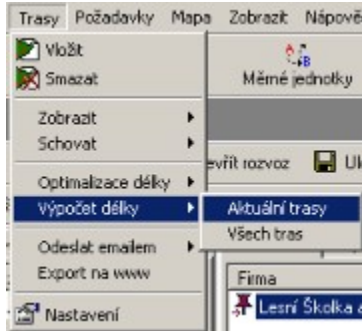
## Zobrazit trasy

Vytvořené trasy si můžete zobrazit na mapě.



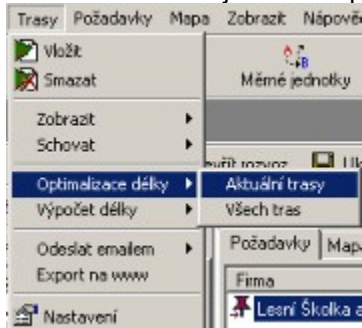
## Výpočet délky trasy

Pro výpočet délky trasy použijte volbu *Trasy/Výpočet délky/Aktuální trasy*.



## Optimalizace délky trasy

Pro výpočet optimální trasy použijte volbu *Trasy/Optimalizace délky/Aktuální trasy*. Tato operace je časově náročná a je úměrná počtu zastávek v trase.

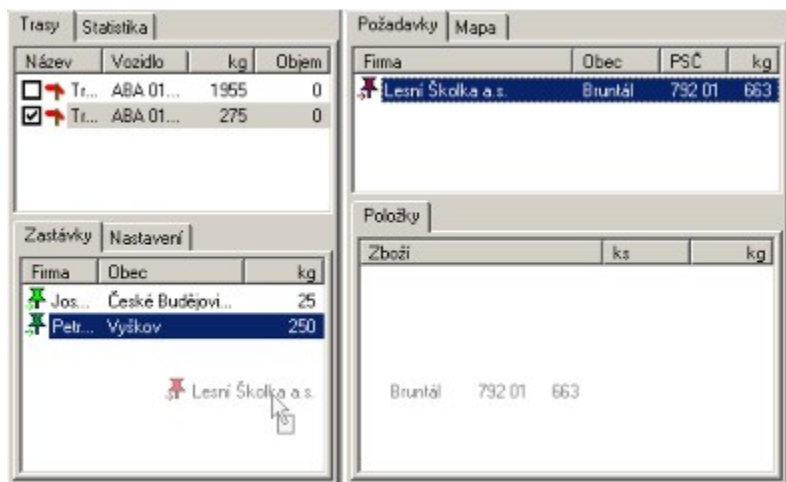


## Zastávky

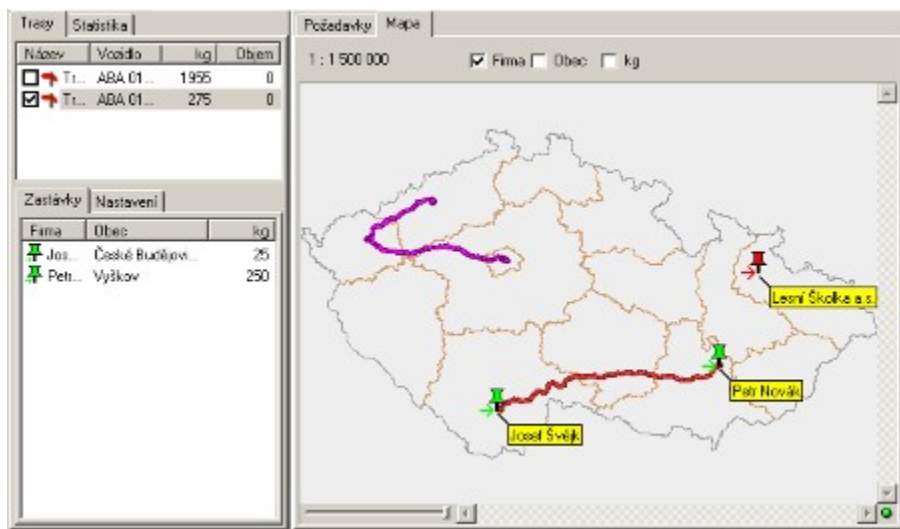
Jednotlivé zastávky se skládají z názvu firmy, obce v níž sídlí a hmotnosti zboží, které je do zastávky určeno.

### Vložit

Novou zastávku vložíte pouhým přetažením myši z Požadavků. Je třeba, aby byla vybrána konkrétní trasa, do které chcete požadavek vložit jako zastávku.



Nebo můžete zastávky zařazovat nad mapou. Pak jen stačí kliknout myší na červený „špendlík“, který reprezentuje nezařazený požadavek.

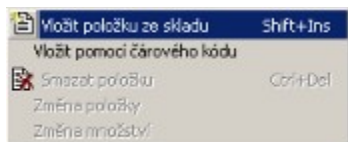


## Smazat

Zastávku nelze smazat, můžete pouze vyjmout z trasy (přesunout zastávku zpět mezi požadavky přetažením myší) a poté smazat požadavek.

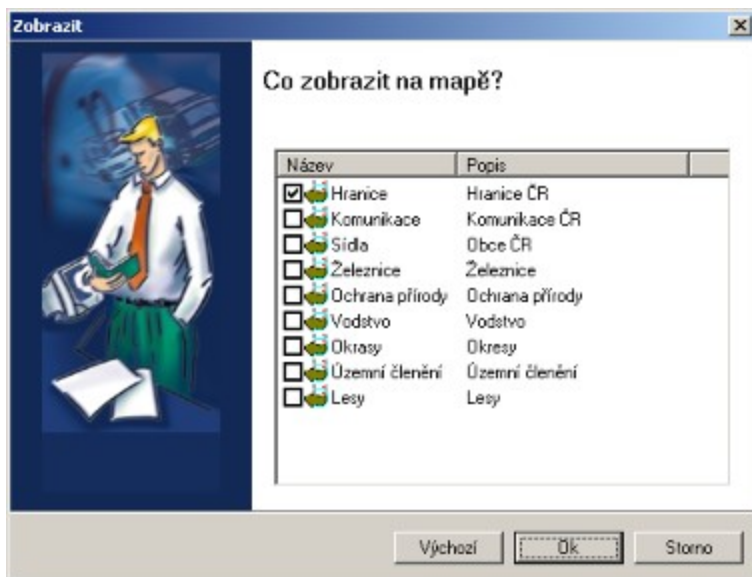
## Zboží

Zboží obsahuje položky název, počet kusů a hmotnost.



## Mapa

Na mapě je zobrazena celá Česká republika a je možné přesně definovat co bude zobrazeno a co skryto. Dají se tak zobrazit hranice, silnice, obce, železnice, hotely a mnoho dalších prvků. Zobrazení je možné nastavit v menu Mapa položkou nastavení. Totéž je dostupné i v nabídce po kliknutí pravým tlačítkem myši.



V levém horním rohu mapy je zobrazeno měřítko. Toto měřítko lze změnit pomocí posuvné lišty v levém dolním rohu. Lze tak přiblížit jakýkoliv kousek republiky. Rovněž je možné pomocí myši vybrat oblast a tu přiblížit. Pro zobrazení celé mapy je třeba zvolit z menu Mapa položku Zobrazit celou mapu. Tatáž je dostupná i po stisku pravého tlačítka myši.

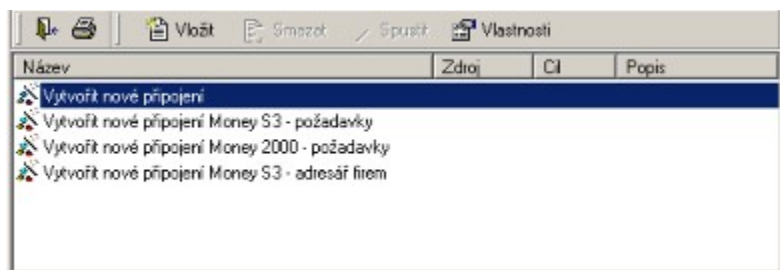
V mapě je rovněž možné vyhledávat obce. Tuto funkci najdete v menu Mapa položkou Vyhledávání. Je opět dostupná i přes pravé tlačítko myši. Po rozbalení nabídky obcí stačí jen nalistovat (nebo vypsát) tu hledanou a stisknout Enter. Obec se poté označí a dalším kliknutím na označení se automaticky přesune mezi požadavky.





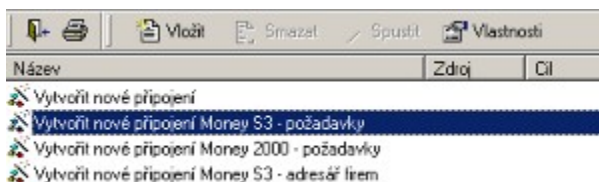
Obsah nápovědy

## Import a Export dat, výměna dat

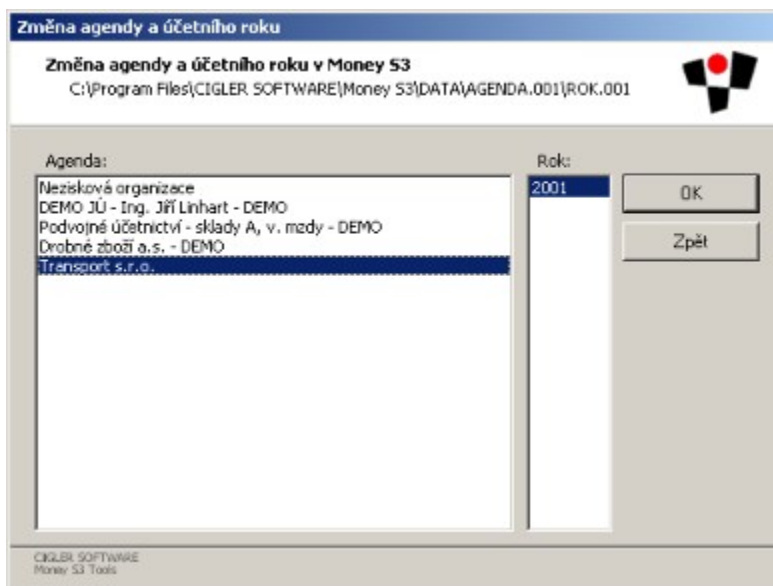


Dispatcher automaticky umí importovat doklady ze systému Money S3 od firmy CÍGLER SOFTWARE a.s. Jiné účetní systémy je nutné napojit ručně a přesně definovat parametry.

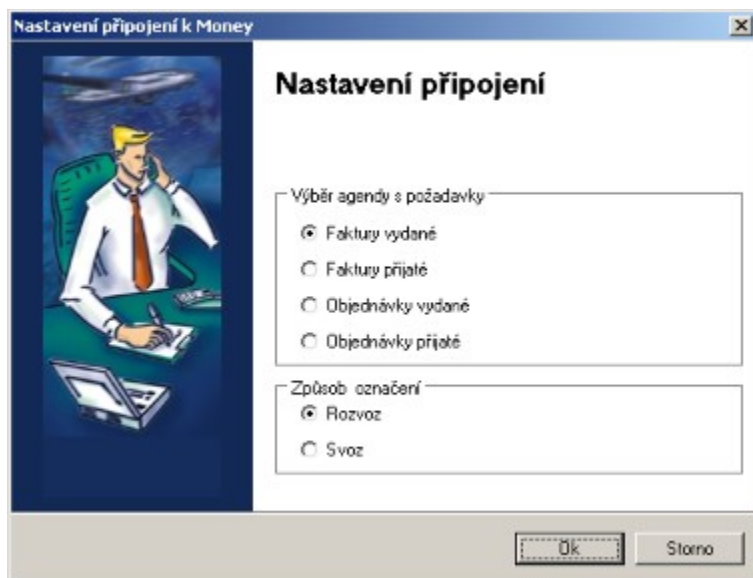
### Vytvoření nového připojení k Money S3



Vyberte jaké připojení chcete vytvořit (např. *Vytvořit nové připojení Money S3 – požadavky*)  
V následujícím okně vyberte agendu z účetního systému s kterou chcete pracovat.



V okně *Nastavení připojení k Money* vyberte, které doklady si přejete importovat (faktury vydané, faktury přijaté, objednávky vydané, objednávky přijaté) a jak se budou v programu tvářit (svoz či rozvoz).



Seznamu přibude nový záznam.

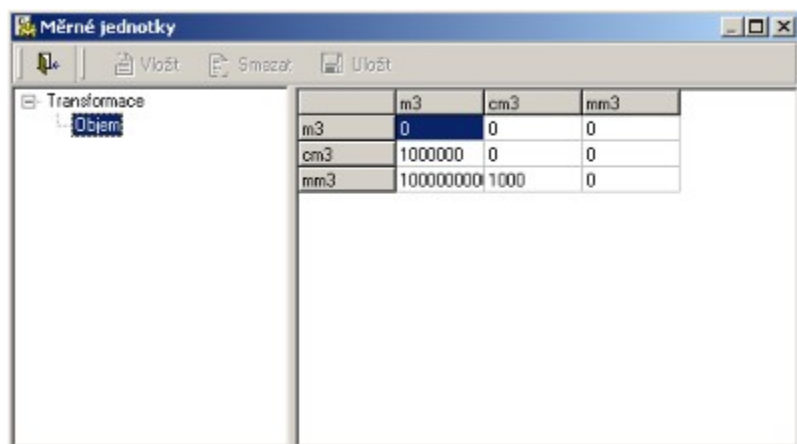


Pokud chcete provést samotný import dat, stačí jen stisknout tlačítko *Spustit*.



Obsah nápovědy

## Transformace, měrné jednotky



	m3	cm3	mm3
m3	0	0	0
cm3	1000000	0	0
mm3	1000000000	1000	0

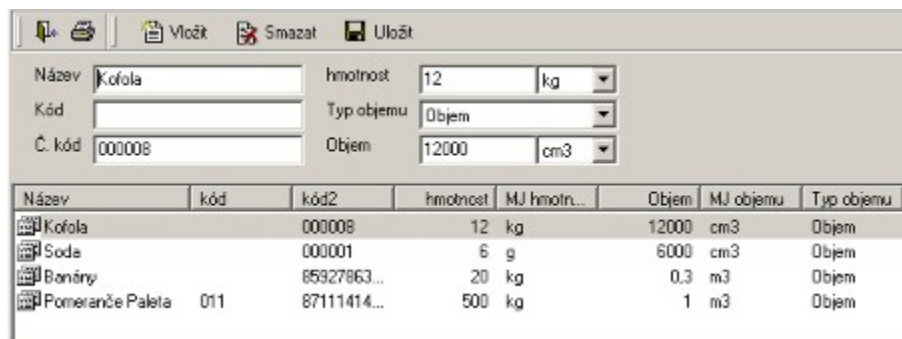
Základní jednotky jsou již předdefinované, ale abyste mohli zadávat položky zboží v libovolných jednotkách, na které jste zvyklí, máte možnost definovat vlastní převody mezi Vámi používanými jednotkami a standardně používanými jednotkami. Hodnoty je třeba zadávat PO ŘÁDCÍCH, nikoli po sloupcích. Jinak by se mohlo stát, že měrné jednotky budou kalkulovány přesně obráceně než jste zamýšleli.

Výše popsané vlastnosti této agendy jsou součástí našich nejvyšších verzí (Profi, Komplet).

[Obsah nápovědy](#)

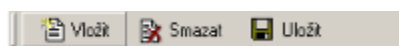
## Zboží

Definice zboží usnadňuje vkládání do požadavků (viz Rozvoz – Zboží). Jednotlivé položky (většinou opakovaně rozvážené/svážené) lze předdefinovat dopředu a ušetřit si tak mnoho práce.



Název	kód	kód2	hmotnost	MJ hmotn...	Objem	MJ objemu	Typ objemu
Kofola	000008		12 kg		12000 cm3		Objem
Soda	000001		6 g		6000 cm3		Objem
Bonány	85927863...		20 kg		0.3 m3		Objem
Pomeranče Paleta	011	87111414...	500 kg		1 m3		Objem

## Vložit



Nejprve je potřeba zvolit v menu Záznam položku *Vložit* nebo použít klávesovou zkratku Shift+Ins a poté v horní části okna vyplnit požadované údaje. Po vyplnění nesmíte zapomenout vše uložit. To provedete tak, že v menu Záznam zvolíte položku *Uložit*.

## Editovat

Libovolné pole lze editovat pouhým přepsáním. Po opravě nesmíte ale zapomenout vše uložit. To provedete tak, že v menu Záznam zvolíte položku *Uložit*.



## Smazat

Zboží smažete označením a volbou v menu Záznam položky *Smazat*.



## Výběr typu objemu

Tento výběr je důležitý vzhledem k převodům jednotek (viz Transformace >> Měrné jednotky).

[Obsah nápovědy](#)

## **Nápověda**

Právě tento soubor.

Obsah nápovědy

## Infoplocha

V programu je implementována InfoPlocha, která má za úkol informovat obsluhu o základních údajích, které vyplývají z jednotlivých agend. Mezi tyto informace patří například množství rozváženého zboží na aktuální den, datum konce platnosti STK u daného vozidla.



Vítejte v programu Dispatcher 3 Start

**Typ dne:** Vytvořené trasy (ze odeslat prostřednictvím e-mailu dopravci (Rozvoz)

**Den provozu je středa, 26. prosince 2001**

Počet vozů: 0 Počet tras: 0 Předpokládaná vzdálenost potřebná pro rozvoz: 0 km  
Nevyřazených požadavků: 0,0 kg Vyřazených požadavků: 0,0 kg

**Dopravní informace:**  
Uživatelé provozní lokace: , přípojovacího tahu: pověšit (jedno píso (nové číslo) v úseku km 34,130 - 34,950 a zřízení zřízení náhodové větve (úředitel z důvodu výstavby prohlubovací sítě (úředitel (do 21.12.2001)

**Postup vytvoření rozvozu:**

1. Získání dostupných zdrojů (vozidla, personál)
2. Inport požadavků
3. Spuštění automatického výpočtu

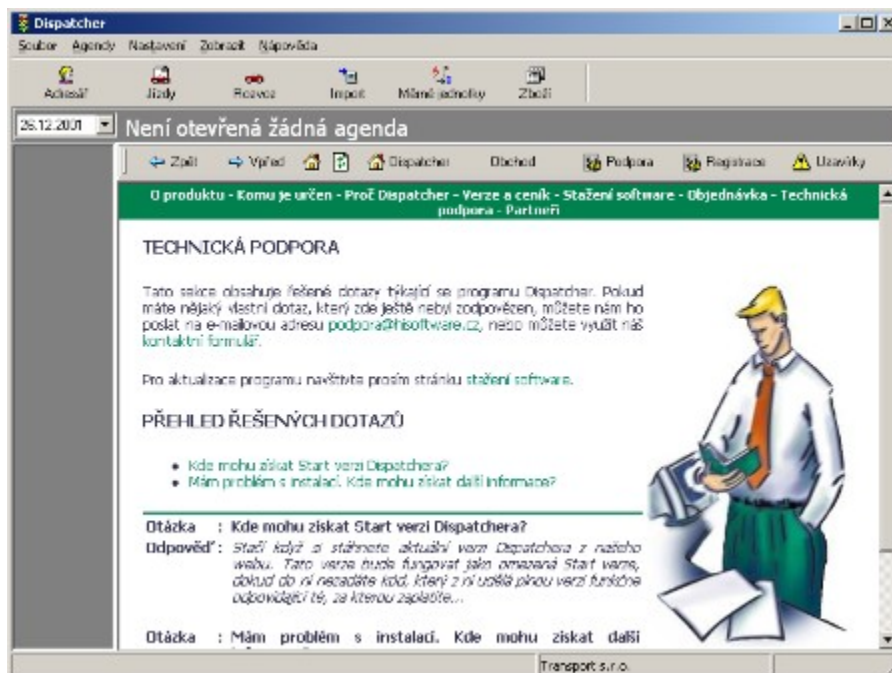
**Informace o zdrojích**

**Vozidla**

Francie, Gábriela, Bolení	
25.11.2001 - končí STK - ABA 01 01	
25.10.2001 - končí emisie - ABA 01 01	
15.10.2001 - končí emisie - GAB 77 77	
11.11.2001 - končí STK - SPZ 11 77	
11.11.2001 - končí emisie - SPZ 11 77	
21.10.2001 - datum předkoučení - Bousák	
20.10.2001 - příhláška lékařské prohlídky - Couvák	
12.10.2001 - příhláška lékařské prohlídky - HAMA	
12.10.2001 - datum předkoučení - HAMA	
12.10.2001 - příhláška lékařské prohlídky - Pšenin	
12.10.2001 - datum předkoučení - Pšenin	
25.10.2001 - 0 km KAT 00 07 - Výměna obložení	3500 Kč
25.11.2001 - 0 km KAT 00 07 - Přezutí na zimní	25000 Kč
30.10.2001 - 0 km Bousák - Nová pracovní sukavice	150 Kč
25.10.2001 - 0 km ABA 01 01 - Zde bude popis závažů...	0 Kč

**Personál**

Další možností jak být informován je využít integrovaného prohlížeče www stránek. K jeho aktivaci slouží volba *Zobrazit/Aktivní plocha*. Uživatel má možnost se rychle dostat k informacím které potřebuje. Na jedno kliknutí myši se dostane k dopravním informacím, k technické podpoře atd.



Dispatcher

Soubor Agenda Nastavení Zobrazit Nápověda

Ažkovář Jízdy Rozvoz Inport Mámořadnosti Zboží

26.12.2001 Není otevřená žádná agenda

Zpět Vpřed Dispatcher Dřehed Příprava Registrace Uživatelé

O produktu - Kому je určen - Proč Dispatcher - Verze a ceník - Stažení software - Objednávka - Technická příprava - Partneři

### TECHNICKÁ PODPORA

Tato sekce obsahuje řešení dotazů týkajících se programu Dispatcher. Pokud máte nějaký vlastní dotaz, který zde ještě není zodpovězen, můžete nám ho poslat na e-mailovou adresu [podpora@disoftware.cz](mailto:podpora@disoftware.cz), nebo můžete využít náš kontaktní formulář.

Pro aktualizace programu navštivte prosím stránku stažení software.

### PŘEHLED ŘEŠENÝCH DOTAZŮ

- Kde mohu získat Start verzi Dispatchera?
- Mám problém s instalací. Kde mohu získat další informace?

**Otázka :** Kde mohu získat Start verzi Dispatchera?  
**Odpověď:** Stačí když si stáhnete aktuální verzi Dispatchera z našeho webu. Tato verze bude fungovat jako okamžitá Start verze, pokud oba si nainstalujete kód, který z ní udělá plnou verzi funkční aplikací, té, ze kterou započáte...

**Otázka :** Mám problém s instalací. Kde mohu získat další

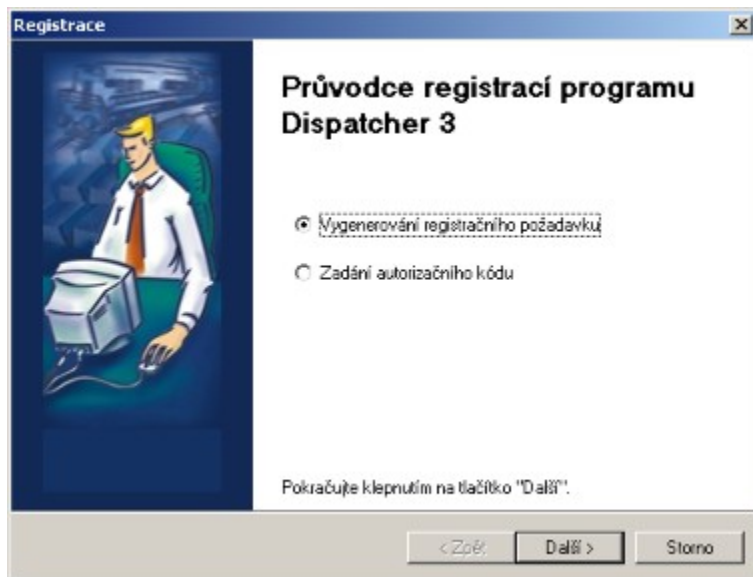
Transport s.r.o.

## Obsah nápovědy

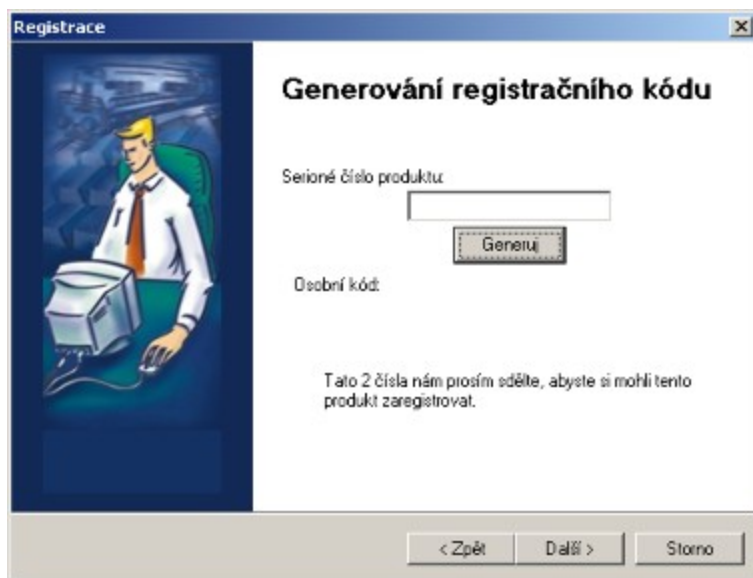




## Registrace



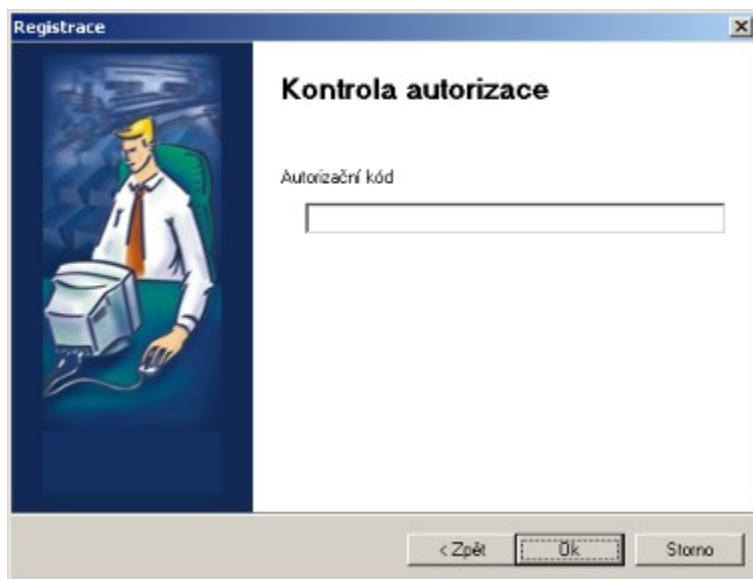
Registrace je nutná pro správný běh programu. Automaticky po instalaci se spustí omezená verze Start. Abyste mohli používat Vámi zakoupenou verzi, je třeba ji zaregistrovat. Samotná registrace probíhá v několika krocích:



- 1) Zvolte v menu Nápověda položku Registrace. Tím jste aktivovali Průvodce registrací programu Dispatcher3. Zde je třeba zvolit položku Vygenerování registračního požadavku a stisknout tlačítko Další.
- 2) V následném okně je třeba zadat sériové číslo produktu (naleznete ho na registrační kartě a krabici k programu) a stisknout tlačítko Generuj.
- 3) Program vygeneruje váš osobní kód a zobrazí ho. Osobní kód a číslo na registrační kartě potřebujeme znát pro samotnou registraci. Dále stisknete tlačítko Další.
- 4) Objeví se Dokončení registrace, kde je třeba vyplnit údaje o Vás a zvolit jeden ze způsobů

doručení těchto údajů k nám. Jestliže zvolíte www prohlížeč nebo elektronickou poštu, musíte mít k dispozici připojení k Internetu. Nemáte-li ho, zvolte variantu Poštou. Následně stiskněte OK.

- 5) Dle volby v bodu 4) jste přesunuti na patřičnou variantu. V případě www prohlížeče stačí, když potvrdíte registraci. Pokud jste zvolili elektronickou poštu, je třeba e-mail odeslat. A pokud jste zvolili poštu, otevřel se Vám text v Poznámkovém bloku. Text vytiskněte a odešlete na uvedenou adresu Adresáta. V každém případě ale před odesláním jakoukoli metodou pečlivě zkontrolujte zadané údaje a pokud nesouhlasí, registraci opakujte.
- 6) Po dokončení této fáze registrace je program aktivován dle zakoupené verze na dobu 30 dnů. Upozorňujeme, že odesláním registrace oficiálně potvrzujete souhlas s licenčními podmínkami společnosti HI Software s.r.o. (Ty jste ostatně odsouhlasili již při instalaci tohoto produktu.)



- 7) Obratem po obdržení registrace Vám zašleme kód. Po jeho obdržení spustíte opět Průvodce registrací (viz. Bod 1) ) a vyberte v něm položku Zadání autorizačního kódu. Poté stiskněte Další.
- 8) Zadejte zasláný kód a potvrďte zadání tlačítkem OK. Jestliže jste kód zadali správně, Dispatcher je zaregistrován a funkční dle zakoupené verze bez časového omezení.

Děkujeme, že jste si zvolili program Dispatcher.

[Obsah nápovědy](#)

## **Hot-line**

Máte-li nějaký dotaz na chod programu nebo něco nepracuje tak jak byste si představovali, můžete se na nás obrátit těmito cestami:

ČASTO KLADENÉ DOTAZY (FAQ) – zde jsou dostupné odpovědi na často kladené dotazy. Prosíme, pokud můžete, podívejte se na tuto stránku před tím, než nám zavoláte nebo napíšete.

Funkční: neustále

Kontakt: <http://www.dispatcher.cz/podpora>

TELEFONICKÁ HORKÁ LINKA – zde Vám poradíme v ovládní a nastavení programu

Funkční: pracovní dny od 9 do 15 hodin

Kontakt: Telefon: 068 522 83 76

ELEKTRONICKÁ POŠTA – zde můžete psát veškeré připomínky k programu i náměty k jeho dalším verzím.

Funkční: neustále

Kontakt: [podpora@dispatcher.cz](mailto:podpora@dispatcher.cz)

DOTAZNÍK NA INTERNETU – toto je jednodušší obdoba zaslání e-mailu.

Funkční: neustále

Kontakt: <http://www.dispatcher.cz/formular>

POŠTA – Tato možnost je zde pro ty co se z jakéhokoli důvodu nedovolají a nemají dostupný Internet.

Funkční: pracovní dny

Kontakt: HI Software s.r.o., Legionářská 8, 772 00 OLOMOUC

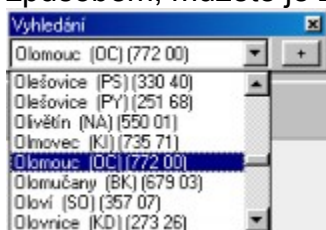
Snažíme se, abyste na odpovědi nikdy nečekali déle než 24 hodin.

[Obsah nápovědy](#)

## PŘÍKLADY PRÁCE S PROGRAMEM

### 1) *Uživatelské vytváření rozvozových tras a tvorba tras nad mapou*

Spusťte agendu Rozvoz (můžete využít kombinaci kláves Ctrl+R). Nyní můžete importovat požadavky z účetního systému (použijte klávesu F3 nebo menu dostupné pravým tlačítkem myši). Pokud z jakéhokoli důvodu nechcete načítat data tímto způsobem, můžete je zadat ručně.



Pro **ruční zadání** doporučujeme přepnout na záložku Mapa a zvolit v menu Mapa položku Vyhledání. Otevře se malé okno, které lze libovolně umístit na ploše tak, aby nepřekáželo. Do tohoto okna zapisujete postupně obce, ve kterých máte přepravní požadavky a klávesou Enter (nebo tlačítkem +) tyto požadavky postupně ukládáte. Program Vám bude v průběhu zadávání zobrazovat zastávky na mapě.

V horní liště doporučujeme zaškrtnout pole Obec, abyste viděli názvy obcí, v nichž jste již požadavky zadali.

Po zadání všech požadovaných zastávek opět přepněte na okno Požadavky. Zadané požadavky jsou zde zobrazeny jako samostatné řádky. Nyní je možné postupně u všech zadat Název firmy a Hmotnost nákladu. Obě tyto hodnoty můžete vložit z agend Adresář a Zboží. V případě výběru firmy z adresáře dojde ke změně zadané obce (obec se přiřadí z adresáře).

Nyní je třeba vytvořit novou trasu. Přepněte se do okna Trasy a pomocí pravého tlačítka myši nebo klávesové kombinace Shift+Ins vytvořte novou trasu. Automaticky se Vám aktivuje okno Zastávky se záložkou Nastavení. Zde je možné nastavit parametry pro trasu, hlavně použité vozidlo, místo odjezdu a dojezdu a uložit (tlačítko s disketou). Poté se můžete vrátit k Mapě.

Na mapě jsou zobrazeny požadavky (nezařazené) červenou barvou. Vyberte v okně Trasy požadovanou trasu. Nyní stačí, když budete levým tlačítkem myši postupně klikat na jednotlivé požadavky a ty se budou přesouvat do této trasy mezi Zastávky a přebarvovat se zelenou barvou. Jestliže jste zvolili vozidlo s udanou nosností a zadali hmotnosti u požadavků, zobrazuje se současně v pravém dolním rohu aplikace procentuelní vytíženost tohoto vozidla.

Jakmile budete chtít vidět výslednou trasu, stiskněte nad mapou pravé tlačítko myši a zvolte položku Zobrazit trasy. Během krátké chvíle automaticky proběhne výpočet, do trasy se zahrne místo odjezdu a dojezdu a trasa se zobrazí na mapě.

## 2) Zobrazení tras, výpočet jejich délky a optimalizace

Již vytvořenou trasu se zastávkami zobrazíte stiskem pravého tlačítka myši nad mapou a volbou položky Zobrazit trasy. Během krátké chvíle automaticky proběhne výpočet, do trasy se zahrne místo odjezdu a dojezdu a zobrazí se na mapě.

Chcete-li zobrazenou trasu opět schovat, zvolte v menu Trasy položku Schovat (Všechny nebo Aktuální).

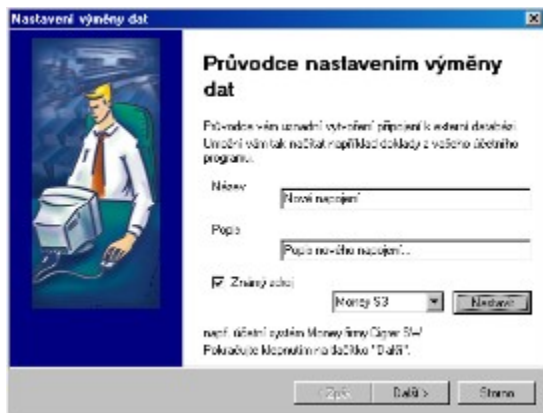


Délku trasy a předpokládaný čas jízdy zjistíte v záložce **Nastavení**.

Jestliže chcete přidat do již vytvořené trasy novou zastávku, můžete výše popsaným způsobem (bod 1) vložit nový požadavek, v okně Trasy zvolit trasu, do níž ho chcete přidat a poté na něho (je zobrazen červeně) kliknout levým tlačítkem myši. Pro přepočítání trasy je ještě třeba zvolit v menu Trasy položku Spočítá optimální trasu (Aktuální nebo Všechny).

## 3) Import přepravních požadavků

Dispatcher automaticky umí importovat doklady ze systému Money S3 od firmy CÍGLER SOFTWARE a.s. Jiné účetní systémy je nutné napojit ručně a přesně definovat parametry. V takovém případě se obraťte na technickou podporu.



Vytvoření nastavení pro import

K definici importu dle vašich představ slouží nastavení dostupné v menu Nastavení položkou Import. Otevře se okno, kde lze vytvořit libovolný počet nastavení importu. Po dvojitém rychlém kliknutí na položku Vytvořit nové připojení se otevře Průvodce nastavením výměny dat. V úvodním okně je třeba zadat název a popis nového připojení, pod kterým se bude toto nastavení zobrazovat.

Jestliže chcete použít známý datový zdroj (účetní systém Money S3 nebo Money 2000 SE), zaškrtněte pole Známy zdroj a vyberte požadovanou verzi. Poté stiskněte tlačítko Nastavit a Další.

Jestliže máte na svém počítači nainstalován vybraný účetní systém, otevře se známé okno s výběrem účetní agendy a účetního roku.

Následně průvodce nabídne Výběr agendy s požadavky (faktury vydané/přijaté, objednávky vydané/přijaté) a způsob označení (rozvoz/svoz). Vyberte zde ty doklady, které chcete importovat jako rozvozové požadavky. Jestliže jich chcete importovat více, bude třeba vytvořit více Nastavení.

Následuje výpis agend, se kterými budete pracovat.

Dalším krokem průvodce je Výběr externího zdroje dat. Pokud jste vybrali Známy datový zdroj (viz výše), nebude zde třeba nic vyplňovat a můžete pokračovat tlačítkem Další.

V dalším okně se zobrazí Návaznost jednotlivých tabulek a k jednotlivým Návaznostem je možné tlačítkem Položky zobrazit zcela konkrétní vztah mezi importovanými položkami.

Předposlední volba určuje Způsob importu dle následujícího schématu:

- a. Smazat současný obsah
- b. Přihrát bez ohledu na současný stav
- c. Aktualizovat
  - I. Přihrát nové
  - II. Výběr shodných položek

Závěrečnou volbou určíte zda importované položky budou označeny jako Rozvoz nebo Svoz. Potvrzením této poslední volby je průvodce ukončen a uložen pod zadaným názvem.

Editace nastavení pro Import

Již vytvořené nastavení je možné kdykoli editovat. K tomu je potřeba konkrétní Nastavení označit kliknutím myši a zvolit v menu Záznam položku Vlastnosti. Stejně menu se Vám otevře i v případě stisku pravého tlačítka myši nebo lze aktivovat Vlastnosti stiskem klávesy Enter. Poté se otevře Průvodce vytvoření nastavení (viz Vytvoření nastavení pro import), kde lze údaje libovolně měnit.

#### Mazání nastavení pro Import

K vymazání Nastavení pro import je potřeba konkrétní Nastavení označit kliknutím myši a zvolit v menu Záznam položku Smazat. Stejně menu se Vám otevře i v případě stisku pravého tlačítka myši. Po odsouhlasení dotazu na smazání Dispatcher nastavení smaže.

#### Spuštění Importu

Import se spouští označením konkrétního Nastavení pro import a volbou položky Spustit v menu Záznam. Rychleji této volby docílíte pomocí klávesy F5 nebo stiskem pravého tlačítka myši na zvoleném Nastavení a volbou položky Spustit.

#### **4) Ekonomické sledování provozu vozidel**

Otevřete agendu Jízdy (můžete využít kombinaci kláves Ctrl+P). Zde je možné zadat jednotlivá vozidla, jejich parametry a náklady na jejich provoz.



The screenshot shows the 'Puťovky' software interface. The main window is titled 'Puťovky' and has several tabs: 'Puťovky', 'Náklady', 'Statistika', 'Nastavení vozidla', and 'Nastavení osob'. The 'Nastavení vozidla' tab is active.

On the left, there is a tree view with the following items: 'Vozidla', 'OCH 25.22', 'VYB 55.09', 'Řidiči', 'Výcvik', 'Závozníci', 'Mechanici', 'Zákazníci', 'Vyřezané vozidla', and 'Vyřezané personál'.

The main form contains the following fields and sections:

- SPZ:** Input field.
- Typ:** Input field.
- Objem:** Input field.
- MJ:** Input field.
- Místo výjezdu:** Dropdown menu.
- Pro rozvoz:** Checkbox.
- Počítat km:** Checkbox, with 'počet:' and 'km' labels.
- Počítat motokhodny:** Checkbox, with 'počet:' and 'Mh' labels.
- Počítat objem:** Checkbox.
- STK platné do:** Date field (11.10.2001).
- Emise platné do:** Date field (11.10.2001).
- Silniční daň:** Section with fields for 'Zdvih objem [cm3]', 'Celková hmotnost v kg', 'Počet náprav', and 'Pov. zařízení náprav k kg'.
- PMH:** Section with fields for 'Spotřeba S1', 'Spotřeba S2', 'Spotřeba S3', 'Průměr', and 'Obsah nádiže'.
- Peřivo:** Dropdown menu.
- Poplatky, daně, pojištění:** Section with fields for 'Silniční daň', 'Dálniční známka', 'Zákonné pojištění', and 'Havarijní pojištění', each with a 'Kč / rok' label.

Nové vozidlo přidáte označením položky Vozidla v levém stromu, stisknutím pravého tlačítka myši a volbou Vložit vozidlo. Nyní je potřeba nastavit konkrétní parametry, které se nacházejí na záložce Nastavení vozidla. Zde je možné nastavit parametry vozidla (zjistíte v Technickém průkazu) a zadat pravidelné platby související s jeho provozem (silniční daň, povinné ručení, zákonné pojištění a havarijní pojištění – uvádí se částka za rok). Rovněž je zde možné zadat nejbližší nutnou emisní a technickou prohlídku.

Dále vyberte záložku Náklady. V tomto okně jsou v levé části zadané již uskutečněné servisní náklady na provoz vozidla (oprava, náklady na technickou či emisní prohlídku, výměna pneumatik atd.). V pravé části se zobrazují předpokládané, ještě neuskutečněné náklady. Pravým tlačítkem myši a volbou Vložit záznam si tak lze dopředu připravit náklad, který se potom (označením pravým tlačítkem myši a volbou Vytvoř servisní záznam) přesune mezi realizované.

Posledními údaji, které je třeba vkládat pro provoz vozidla jsou náklady na pohonné hmoty. Tyto náklady Dispatcher zjišťuje v puťovkách (záložka Jízdy). Novou puťovku vložíte dvojitým kliknutím myši v okně určeném pro jejich výpis (nebo použitím kombinací kláves Alt+Ins). Po vyplnění všech údajů stačí potvrdit vložení tlačítkem OK.

V záložce Statistika se ihned promítnou zadané náklady na vozidlo a postupně během provozu se přidávají další. Je tak možné sledovat náklady na jednotlivá vozidla v jednotlivých měsících i za celý rok.

Obsah nápovědy



